



OBN - 6.roč.

*Historické pamiatky,
krásy prírody v obci*

2. Základné údaje o Nitre

Hovorí sa, že Nitra bola (podobne ako Rím), založená na siedmich pahorkoch : na Zobore, hradnom kopci, Kalvárii, Čermáni, Borine, na Vršku a Martinskom vrchu. S jej menom sú spojené počiatky slovenských dejín, mená Pribinu, Svätopluka, sv. Cyrila a sv. Metoda a tiež zmienka o prvom kresťanskom chráme na našom území a o zavedení prvého slovienskeho písma.

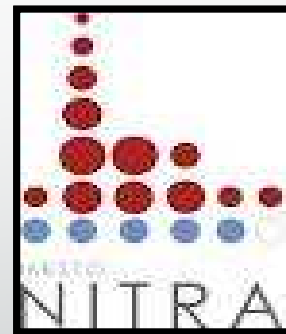
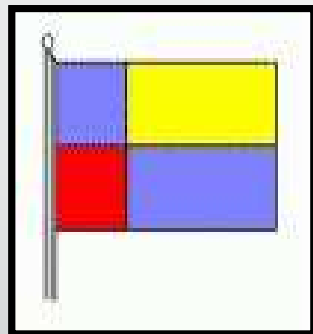
Základné údaje o Nitre:

patrí do Nitrianskeho kraja

Okres- Nitra, región –Ponitrie, poloha –juhozápad SR, približne 90 km od hlavného mesta SR Bratislavy, rozloha – 100,48 km²

3. Symboly mesta Nitry

Erb (znak), Vlajka, Pečat', Logo Znelka- „Nitra, milá Nitra“
autor: L. Štúr



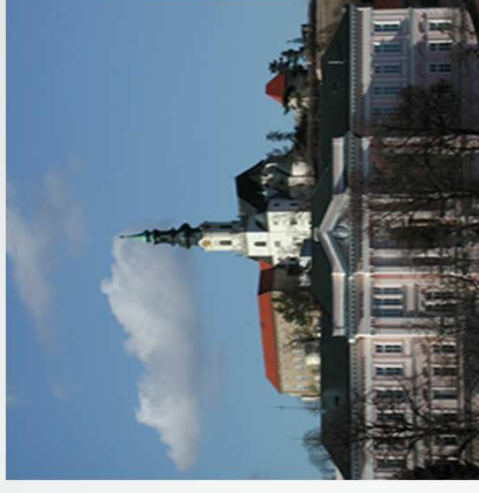
4. Mesto Nitra



Obec, v ktorej žijem je mesto Nitra. (Pohľad na Nitru v minulosti a súčasnosti.)



5. Historické pamiatky v pamiatky v Nitre



6. Nitra – Horné mesto

Župný dom (Župné nám.č.3)

V rokoch 1923 – 27 tu pôsobil Janko Jesenský ako nitriansky župan.
Od r.1965 tu sídli Nitrianska galéria.



7. Františkánsky kostol sv. Petra a Pavla s kláštrom (Samova 2)

Renesančný komplex dal postaviť biskup Telegdy, v rokoch 1624 – 30. Kláštor bol zničený tureckým vojskom, V r.1664 -66 bola stavba upravená prístavbou 4 kaplniek a v r. 1732 bola prístavená veža. V kostole je 33 drevených reliéfov, predstavujúcich výjavy zo života Františka.



8. Kanonický dom (Samova 16)

Palác dal postaviť biskup Ján Kluch v rokoch 1818 -21, pre kanonikov – cirkevných hodnostárov. Na nároží je socha Atlanta – ľudovo nazývaného Corgoň.



9. Veľký seminár (Samova 14)

Kultúrna pamiatka z r. 1764-70. V súčasnosti slúži na výučbu bohoslovcov, ktorí sa pripravujú na kňazské povolanie. V budove sa nachádza aj diecézna knižnica. (Diecéza – kultúrna oblasť spravovaná biskupom.)



10. Pribinovo námestie 5

Dominantou je socha slovanského kniežaťa Pribinu. V Nitre sídlil v 1. polovici 9. storočia a dal tu postaviť prvý kresťanský kostol.

Ďalej je to budova Malého seminára, kde sú v súčasnosti ubytovaní bohoslovci.



11. Mariánske súsošie (Morový stĺp)

Barokové súsošie sa nachádza sa pred vchodom do hradu. V r. 1750 ho dal postaviť gróf Eszterházy, ako spomienku na morové epidémie v rokoch 1710 -1739.



12. Nitriansky hrad. minulosť/súčasnosť

Pohľad na Nitriansky hrad v minulosti (pôvodne stredovek 13-15 stor.) a v súčasnosti.



13. Nitriansky hrad

Nitriansky hrad je zachovalý hradný komplex v Nitre. Nachádza sa hradnom vrchu v centre mesta vo výške 220 m n. m. a vytvára výraznú dominantu mesta pod južnými výbežkami pohoria Tribeč. Dominantou hradného areálu je katedrála, biskupský palác a mohutné opevnenie s vystupujúcimi bastiónmi. Dnes na hrade sídli biskupský úrad.



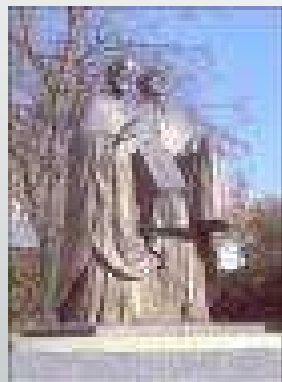
14. Bazilika sv. Emeráma

Bazilika svätého Emeráma je katedrála v Nitre, ktorá bola pôvodne postavená v gotickom štýle. Celá katedrála sa nachádza v areáli Nitrianskeho hradu. Horný kostol sa datuje do rokov 1333-1355. Rotunda pochádza z 11.-12. storočia. (Sv. Emerám bol biskup , mučeník a mnohí ho pokladajú za patróna prvého kostola, ktorý dal postaviť knieža Pribina v Nitre približne v r. 830.)



15. Súsošie svätcov Konštantína – Cyrila a Metoda

Predstavuje solúnskych bratov , učencov a vierozvestov, ktorí na pozvanie kniežaťa Rastislava v r. 863 prišli na Veľkú Moravu, aby zostavili pre Slovanov písmo – hlaholiku, neskôr premenovanú na cyriliku. Preložením liturgických textov do staroslovienčiny položili základ slovanskej vzdelanosti.



16. Nitra – Dolné mesto

Divadlo Andreja Bagara je divadlo v Nitre. Stojí na mieste prvého nitrianskeho divadla, ktoré bolo postavené už koncom 19. storočia. Počas druhej svetovej vojny však bolo zničené a až koncom 20. storočia bola dostavaná nová budova. V Nitre pôsobí od roku 1949, podľa Andreja Bagara sa volá od roku 1979.



17. Mestský dom (Štefánikova tr.1)

- Ponitrianske múzeum ako zariadenie vlastivedného typu realizuje svoju zbierkotvornú činnosť v nitrianskom regióne v oblasti botaniky, zoológie, archeológie, histórie, etnografie a numizmatiky. Prvými zberateľmi muzeálií a zakladateľmi múzea v Nitre boli profesori a študenti piaristického gymnázia.



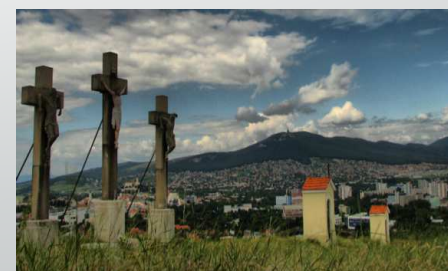
18. Synagóga (ul. pri Synagóge)

- Budova nitrianskej synagógy, stará 100 rokov, je v súčasnej dobe priestorom najmä pre koncerty a iné umelecké predstavenia. Turistom sa tam však ťažko podarí vstúpiť - vstup je možný len málokedy. Hlavný nitriansky židovský cintorín sa nachádza na sídlisku Klokočina. Je na ňom okolo 5000 hrobov.



19. Nitrianska Kalvária

- Nitrianska kalvária tiež patrí k miestam, ktoré sa oplatí navštíviť. Kalvária je jedným zo siedmych pahorkov mesta a je z nej nádherný **výhľad na mesto**. Nitra je aj pútnickým miestom a práve na kalvárii sa konajú **púte kresťanov**. Toto miesto navštívil aj pápež Ján Pavol II.



20. Kostolík sv. Michala archangela (Dražovce)

- Táto včasnorománska kultúrna pamiatka je z prvej polovice 11. storočia, s úpravami z 12. - 13. storočia. Pôvodne patrilo toto územie k zoborskému kláštoru. Kostolík je pamiatkou ranného stredoveku a najstaršou románskou lokalitou v okrese Nitra. Budova je označená bronzovou tabuľou so stručným popisom kultúrnej pamiatky.



21. Piaristický kostol sv. Ladislava s kláštrom (Piaristická ulica)

- V r. 1698 prišiel do Nitry rád piaristov, s cieľom vyučovať deti chudobných. No časté požiare kostol takmer zničili. V rokoch 1742-48 podľa projektu piaristu Kristiána Morvaya postavili nový dvojvežový chrám. V interiéri je oltár s bohatou výzdobou a klenby sú ozdobené veľkolepými freskami s námetmi slovanskej Nitry od nitrianskeho rodáka Edmunda Massányiho.



22. Pešia zóna

Oddeluje Horné mesto od Dolného mesta a je akoby v strede. Novú podobu nadobudla v r.1996. Nitrianski architekti pod vedením Tibora Zeleneckého vytvorili umelecké diela v duchu veľkomoravských tradícií. Napr. meč, ako symbol mieru pred budovou ponitrianskeho múzea, hudobné hodiny, Svätoplukove prúty a pod.



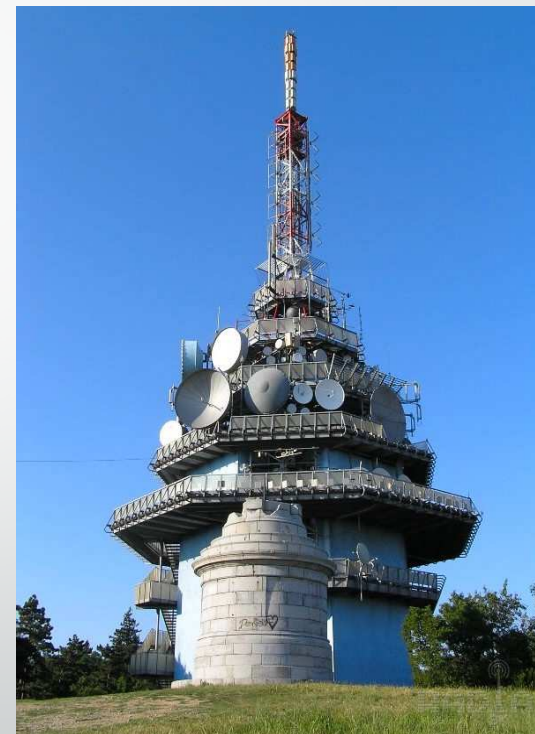
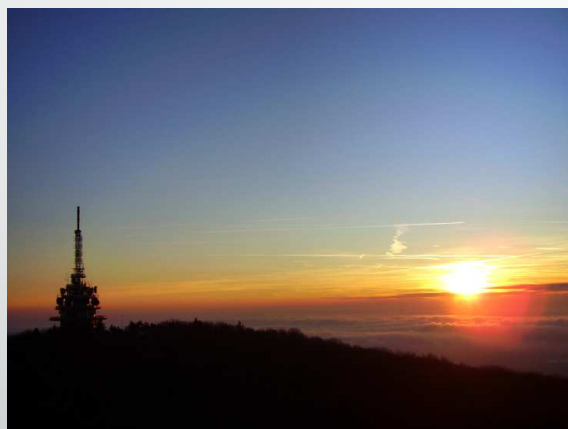
23. Krásy prírody v mojej obci

- Zelená oáza uprostred rušného mesta - malebný **Mestský park**. Založený bol začiatkom 19. storočia na základoch pôvodných lužných porastov. Rozľahlý park na ploche približne 20 hektárov je vytvorený rôznych časových období.



24. Zobor

Zobor je vrch v meste Nitra, kde končí pohorie Tribeč.
Jeho nadmorská výška je 588 m.



25. Rieka Nitra

Pramení pod Fačkovským sedlom v Malej Fatre v nadmorskej výške 850m n.m.
A pri obci Komoča sa vlieva do Váhu. Jej dĺžka je 183 km.





ÚLOHA: vytvor prezentáciu na
minimálne 5 snímok o svojej obci.

Vypracovanú prezentáciu a pošli na: bronislava.uhnakova@gmail.com